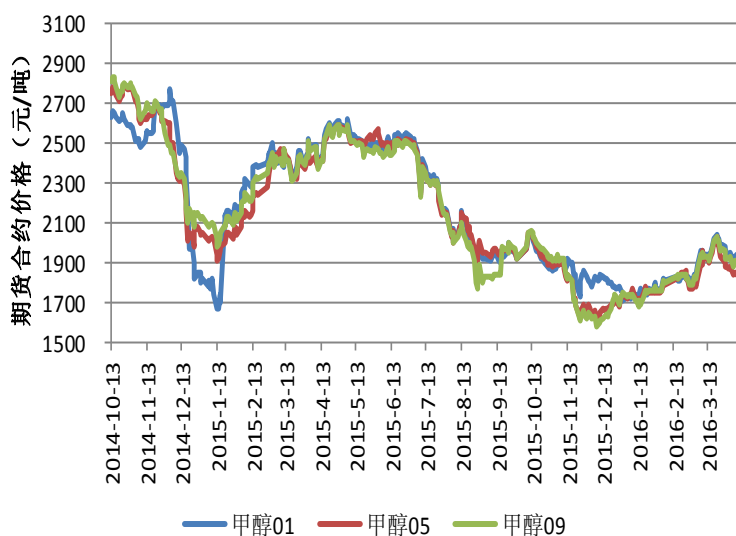


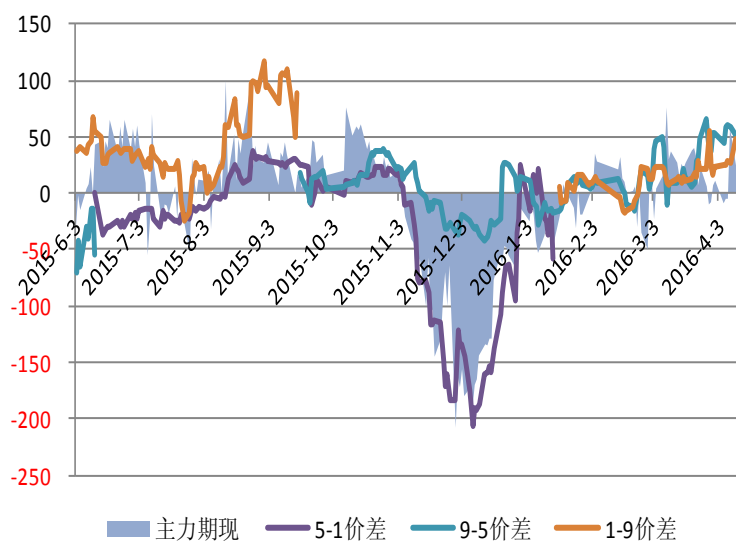
## 甲醇日报

甲醇期货价格



元/吨	甲醇01	甲醇05	甲醇09
2016-4-12	1918	1826	1884
2016-4-11	1911	1811	1863
2016-4-8	1925	1839	1898
2016-4-7	1938	1850	1910
2016-4-6	1933	1850	1908
2016-4-5	1910	1841	1885
2016-4-1	1956	1879	1932
2016-3-31	1941	1872	1925
2016-3-30	1943	1882	1920
2016-3-29	1974	1885	1919
2016-3-28	1983	1896	1962
2016-3-25	1993	1923	1971
日变化	7	15	21
周变化	8	-15	-1

甲醇价差



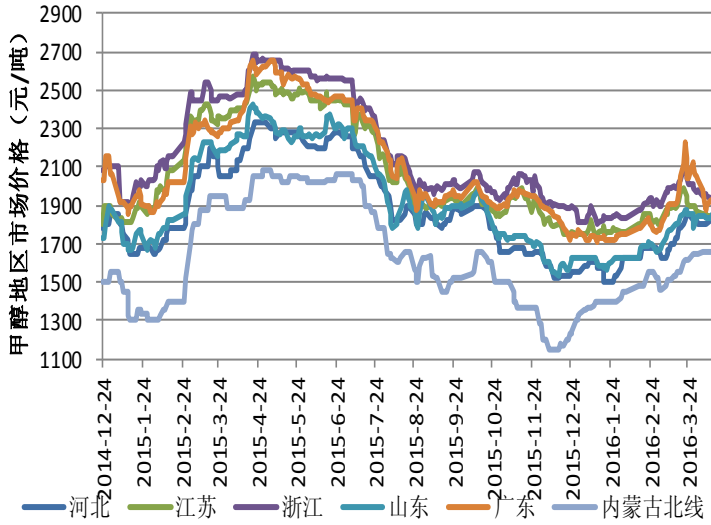
元/吨	与合约期现价	609-1505价差	701-1609价差
2016-4-12	39	58	34
2016-4-11	23	52	48
2016-4-8	58	59	27
2016-4-7	-5	60	28
2016-4-6	-5	58	25
2016-4-5	-9	44	25
2016-4-1	11	53	24
2016-3-31	7	53	16
2016-3-30	-8	38	23
2016-3-29	-10	34	55
2016-3-28	6	66	21
2016-3-25	23	48	22
日变化	16	6	-14
周变化	48	14	9

甲醇现货出厂价格



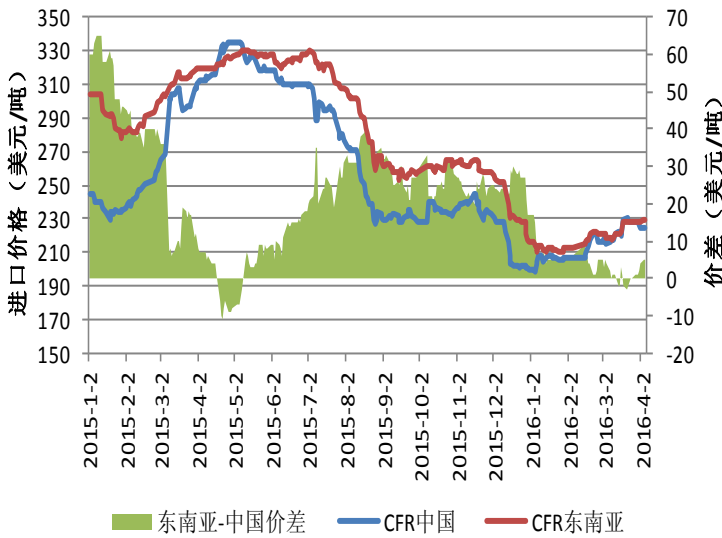
元/吨	内蒙古	陕西	山东	河南
2016-4-12	1690	1720	1940	1950
2016-4-11	1680	1690	1910	1950
2016-4-8	1680	1690	1910	1950
2016-4-7	1680	1690	1910	1950
2016-4-6	1680	1690	1900	1950
2016-4-5	1680	1680	1900	1950
2016-4-1	1680	1680	1850	1900
2016-3-31	1680	1680	1850	1900
2016-3-30	1680	1680	1850	1900
2016-3-29	1680	1660	1850	1900
2016-3-28	1620	1650	1850	1950
日变化	10	30	30	0
周变化	10	40	40	0

甲醇现货市场价格



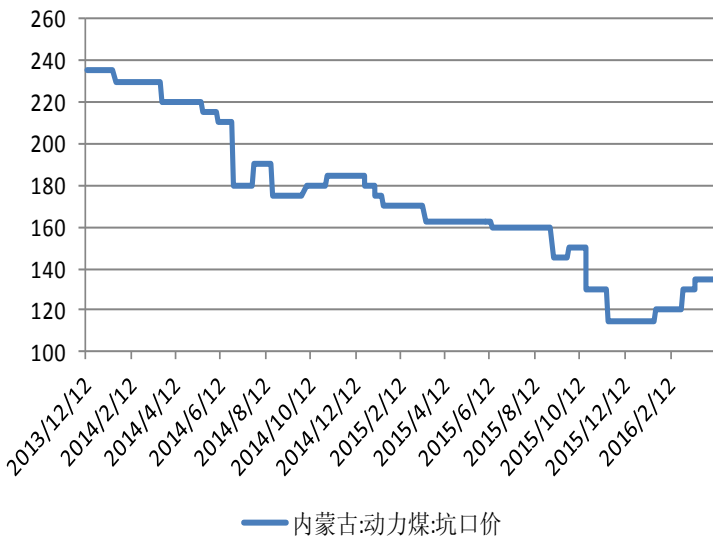
甲醇(元/吨)	河北	江苏	浙江	山东	广东	内蒙古
2016-4-12	1820	1845	1935	1850	1930	1660
2016-4-11	1820	1840	1940	1830	1930	1660
2016-4-8	1800	1840	1945	1830	1900	1660
2016-4-7	1800	1855	1955	1830	1870	1660
2016-4-6	1800	1855	1955	1840	1920	1660
2016-4-5	1800	1850	1950	1840	1980	1660
2016-4-1	1800	1868	1975	1840	2030	1650
2016-3-31	1820	1865	1970	1830	2050	1650
2016-3-30	1820	1890	1980	1800	2060	1650
2016-3-29	1820	1895	1990	1780	2100	1650
2016-3-28	1820	1890	2010	1850	2120	1650
日变化	0	5	-5	20	0	0
周变化	20	-5	-15	10	-50	0

甲醇进口及外盘价格



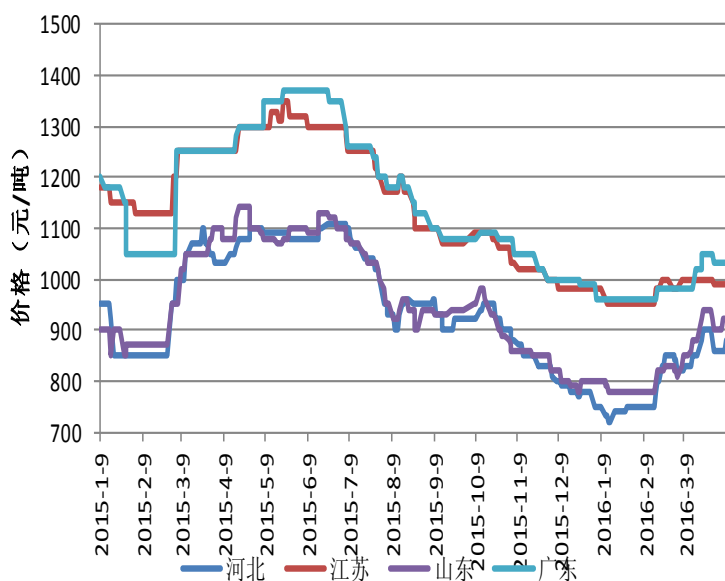
美元: 元/吨	CFR中国	CFR东南亚	进口成本
2016-4-12	223.50	227.50	1816
2016-4-11	223.50	227.50	1817
2016-4-8	223.50	227.50	1820
2016-4-7	223.50	228.50	1819
2016-4-6	222.50	228.50	1812
2016-4-5	224.50	229.50	1826
2016-4-4	224.50	229.50	1825
2016-4-1	224.50	228.50	1823
2016-3-31	226.50	228.50	1840
日变化	0	0	-1
周变化	-1	-2	-10

上游煤炭价格



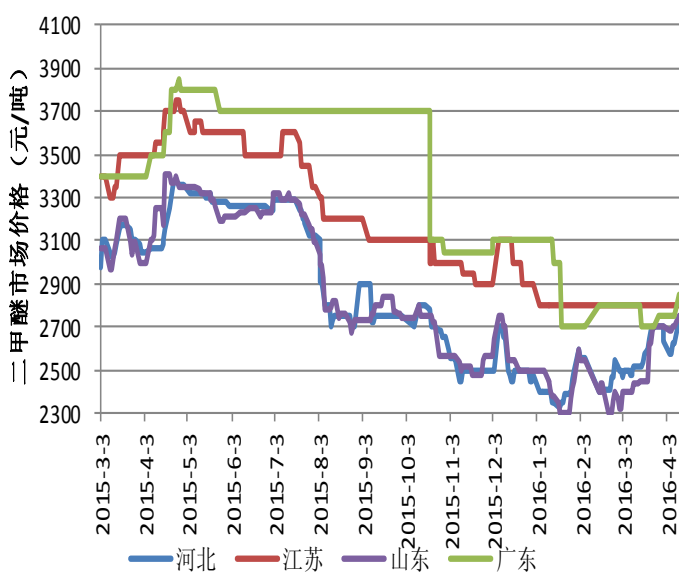
元/吨	内蒙动力煤价格
2016-4-12	135.00
2016-4-11	135.00
2016-4-8	135.00
2016-4-7	135.00
2016-4-6	135.00
2016-4-5	135.00
2016-4-1	135.00
2016-3-31	135.00
2016-3-30	135.00
2016-3-29	135.00
日变化	0.00
周变化	0.00

下游甲醛价格



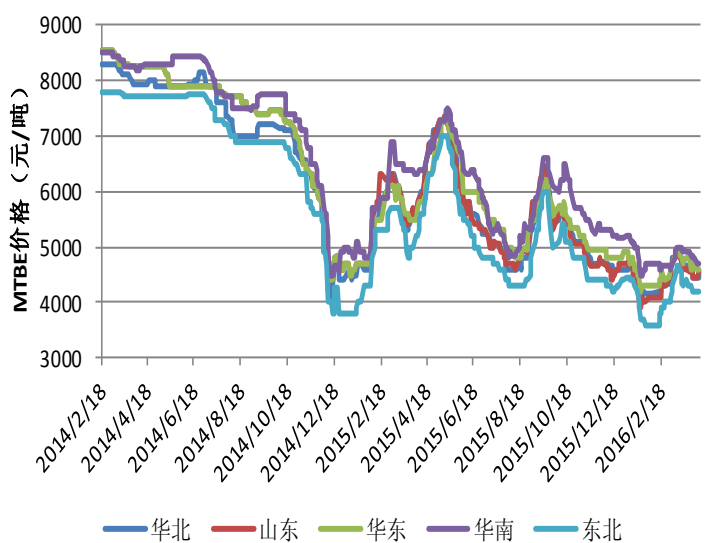
元/吨	河北	江苏	山东	广东
2016-4-12	880	990	920	1030
2016-4-11	880	990	920	1030
2016-4-8	880	990	920	1030
2016-4-7	860	990	920	1030
2016-4-6	860	990	920	1030
2016-4-5	860	990	900	1030
2016-4-1	860	990	900	1030
2016-3-31	860	990	900	1030
2016-3-30	860	990	900	1030
2016-3-29	880	1000	920	1050
2016-3-28	900	1000	940	1050
日变化	0	0	0	0
周变化	20	0	20	0

下游二甲醚价格



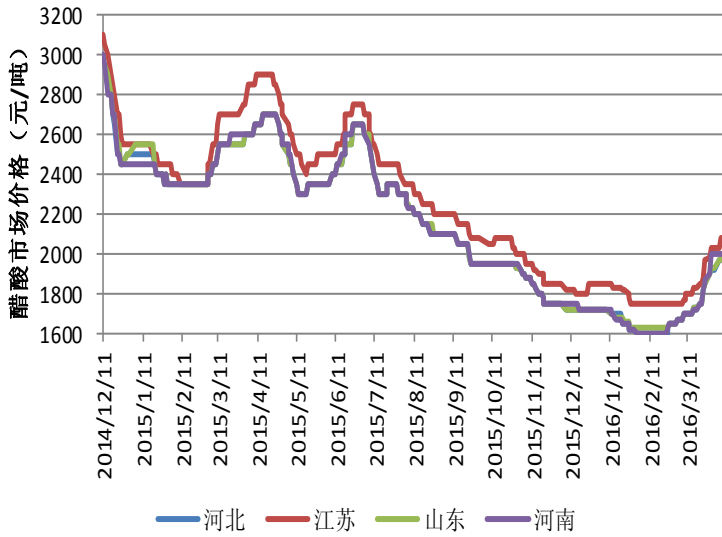
元/吨	河北	江苏	山东	广东
2016-4-12	2730	2800	2750	2850
2016-4-11	2730	2800	2750	2850
2016-4-8	2620	2800	2700	2750
2016-4-7	2620	2800	2700	2750
2016-4-6	2580	2800	2680	2750
2016-4-5	2580	2800	2680	2750
2016-3-31	2700	2800	2700	2750
2016-3-30	2700	2800	2700	2750
2016-3-29	2700	2800	2700	2750
2016-3-28	2700	2800	2700	2750
日变化	0	0	0	0
周变化	150	0	70	100

下游MTBE价格



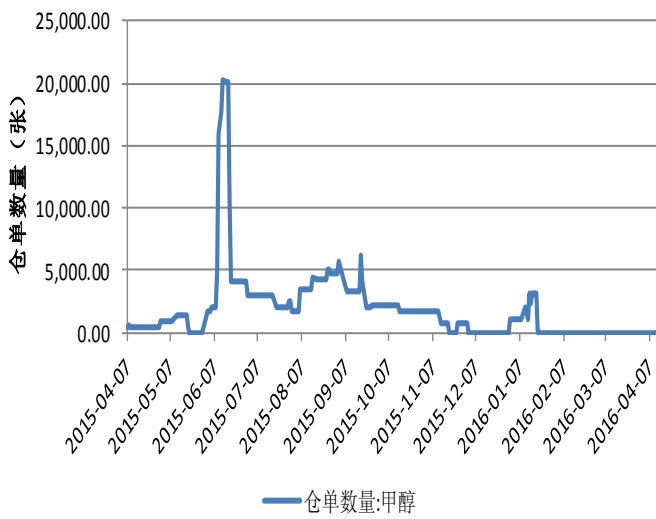
元/吨	华北	山东	华东	华南
2016-4-12	4750	4750	4800	4950
2016-4-11	4750	4700	4700	4900
2016-4-8	4600	4550	4600	4700
2016-4-7	4450	4550	4600	4700
2016-4-6	4450	4450	4600	4700
2016-4-5	4450	4450	4600	4700
2016-3-31	4450	4450	4700	4800
2016-3-30	4600	4500	4600	4850
2016-3-29	4650	4550	4600	4850
2016-3-28	4650	4550	4600	4850
日变化	0	50	100	50
周变化	300	300	200	250

下游醋酸市场价格



元/吨	河北	江苏	山东	河南
2016-4-12	2020	2080	2020	2050
2016-4-11	2020	2080	2020	2050
2016-4-8	2000	2080	2000	2000
2016-4-7	2000	2080	2000	2000
2016-4-6	1970	2080	1970	2000
2016-4-5	1970	2030	1970	2000
2016-4-1	1920	2030	1930	2000
2016-3-31	1920	2030	1930	2000
2016-3-30	1920	2030	1930	2000
2016-3-29	1900	1980	1900	1900
日变化	0	0	0	0
周变化	50	50	50	50

甲醇期货仓单



指标名称	仓单数量: 张
2016-04-12	0.00
2016-04-11	0.00
2016-04-08	0.00
2016-04-07	0.00
2016-04-06	0.00
2016-04-05	0.00
2016-04-01	0.00
2016-03-31	0.00
2016-03-30	0.00
2016-03-29	0.00
2016-03-28	0.00
2016-03-25	0.00
2016-03-24	0.00
2016-03-23	0.00
2016-03-22	0.00
2016-03-21	0.00

甲醇市场动态:

日前部分地区现货价格分化，江苏和山东上调，浙江小幅下调。从甲醇市场基本面来看，西北地区部分检修装置已经重启。后期进口到港预期较高。国内下游市场中，甲醛市场开工率环比回升至四成左右。二甲醚开工率在二成左右，醋酸市场部分装置检修。烯烃方面目前华东等地区装置暂时维持运行，西北部分装置进入检修或5月有检修计划，山东部分前期停车装置已重启但负荷较低，整体开工率在八成左右。部分下游生产利润有修复。预期甲醇期货震荡为主。

撰写: 姚瑶

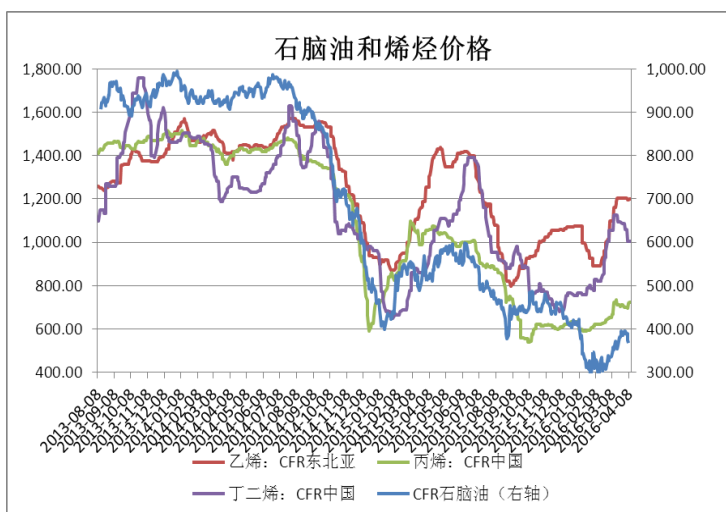
mail: yaoyao@xhqh.net.cn

免责声明

本报告的信息均来源于公开资料，我公司对这些信息的准确性和完整性不作任何保证，也不保证所包含的信息和建议不会发生任何变更。我们已力求报告内容的客观、公正，但文中的观点、结论和建议仅供参考，报告中的信息或意见并不构成所述品种的操作依据，投资者据此做出的任何投资决策与本公司和作者无关。

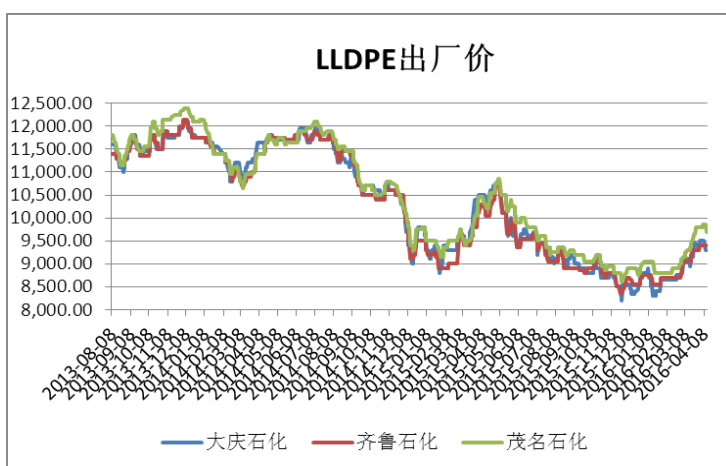
## 聚烯烃日报

烯烃价格及价差



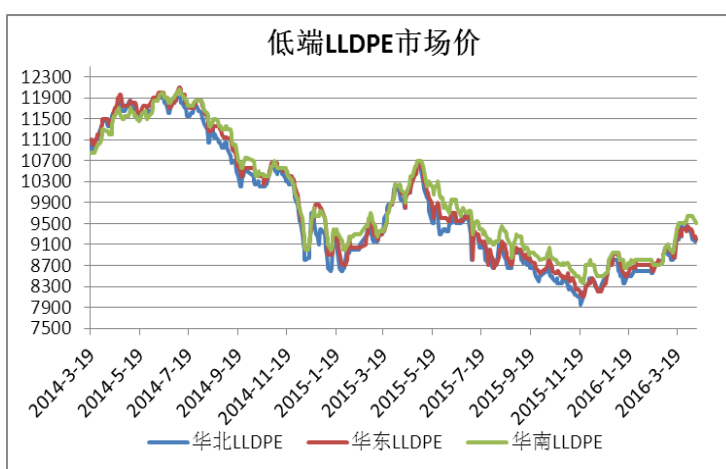
	CFR日本 石脑油	CFR东北 亚乙烯	FOB韩国 丙烯	CFR中国 丁二烯
2016-4-12	398.64	1200	675	1030
2016-4-11	391.39	1200	675	1005
2016-4-8	383.62	1200	675	1005
2016-4-7	379.74	1195	675	1005
2016-4-6	371.99	1195	645	1005
2016-4-5	367.99	1200	650	1060
2016-4-4	374.74	1205	655	1060
2016-4-1	388.76	1205	655	1060
2016-3-31	387.76	1205	650	1085
2016-3-30	394.76	1205	650	1085

线性出厂价



	大庆石化 7042	齐鲁石化 7042	茂名石化 7042
2016-4-12	9,300.00	9,400.00	9,700.00
2016-4-11	9,300.00	9,400.00	9,850.00
2016-4-8	9,500.00	9,400.00	9,850.00
2016-4-07	9,500.00	9,400.00	9,850.00
2016-4-06	9,500.00	9,400.00	9,850.00
2016-4-05	9,500.00	9,400.00	9,800.00
2016-4-01	9,500.00	9,400.00	9,800.00
2016-03-31	9,350.00	9,300.00	9,800.00
2016-03-30	9,350.00	9,300.00	9,800.00
2016-03-29	9,350.00	9,300.00	9,800.00

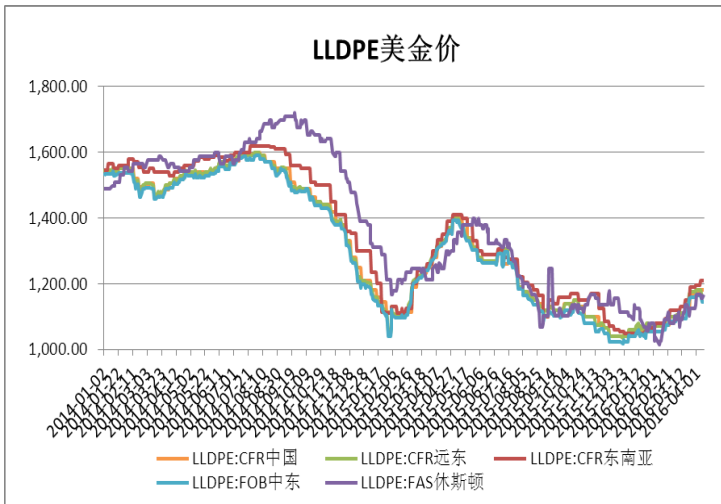
线性市场价



	天津LLDPE 低价	上海LLDPE低价	广州LLDPE低价
2016-4-12	9150	9200	9500
2016-4-11	9200	9250	9550
2016-4-8	9200	9250	9600
2016-4-7	9300	9350	9650
2016-4-6	9350	9400	9650
2016-4-5	9450	9400	9650
2016-4-1	9450	9450	9650
2016-3-31	9400	9350	9550
2016-3-30	9400	9400	9550
2016-3-29	9400	9400	9550

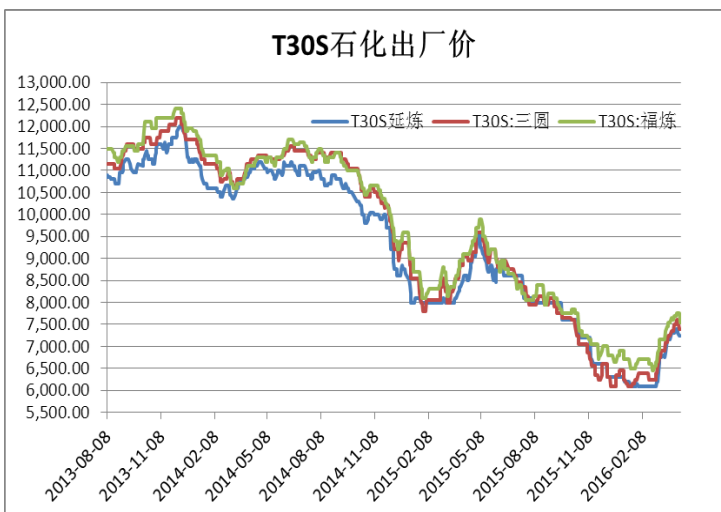


线性美金价



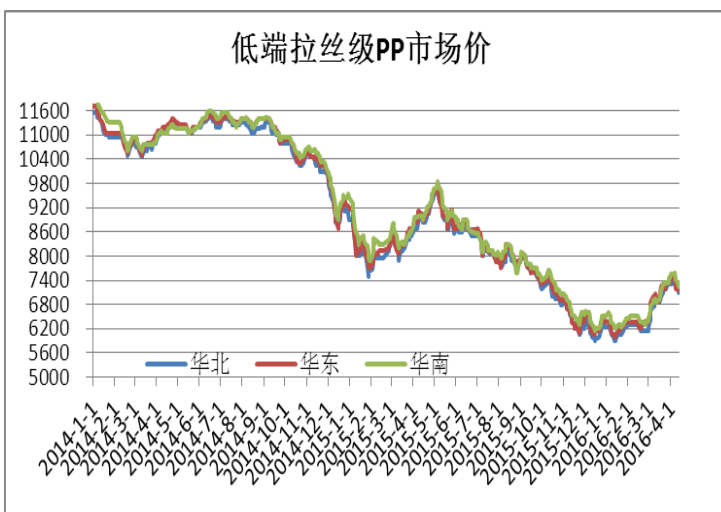
	CFR远东 LLDPE	FAS休斯 顿LLDPE	FOB中东 LLDPE
2016-4-12	1163	1180	1148
2016-4-11	1163	1170	1148
2016-4-8	1163	1160	1148
2016-4-7	1173	1160	1158
2016-4-6	1183	1170	1168
2016-4-5	1183	1170	1168
2016-4-4	1183	1170	1168
2016-4-1	1183	1170	1168
2016-3-31	1183	1170	1168
2016-3-30	1178	1135	1163

PP 出厂价



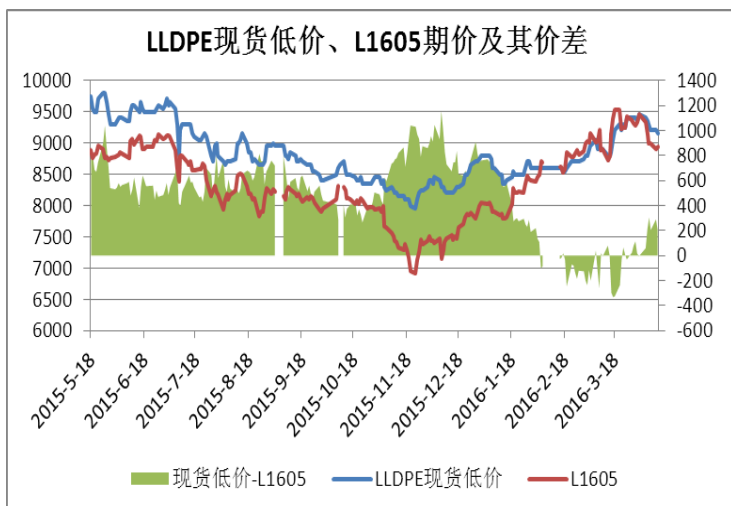
PP出厂价	延炼T30S	三圆T30S	福炼T30S
2016-4-12	7250	7400	7550
2016-4-11	7300	7400	7750
2016-4-8	7400	7600	7750
2016-4-7	7400	7600	7750
2016-4-6	7400	7600	7750
2016-4-5	7300	7500	7700
2016-4-1	7300	7500	7600
2016-3-31	7300	7350	7600
2016-3-30	7300	7350	7600
2016-3-29	7300	7350	7600

PP 现货价格



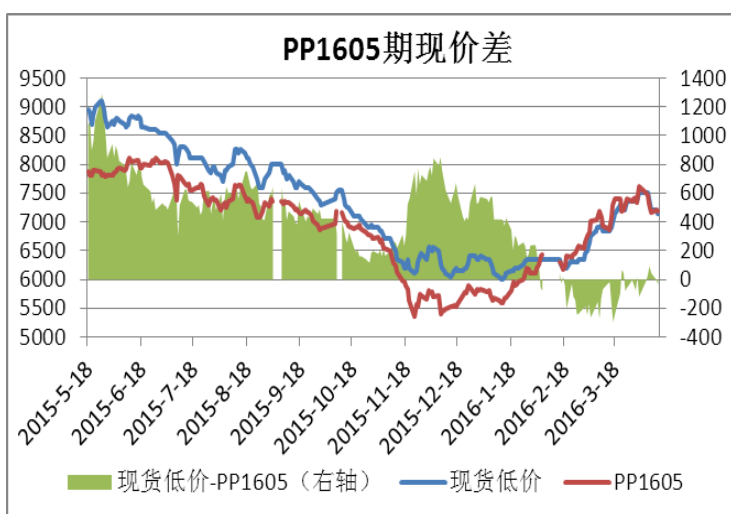
	华北PP折盘 面	华北PP	华东PP	华南PP
2016-4-12	7350	7100	7150	7250
2016-4-11	7450	7200	7200	7350
2016-4-8	7550	7300	7200	7400
2016-4-7	7650	7400	7400	7600
2016-4-6	7650	7400	7500	7550
2016-4-5	7600	7350	7500	7550
2016-4-1	7550	7300	7500	7550
2016-3-31	7550	7300	7350	7450
2016-3-30	7600	7350	7350	7450
2016-3-29	7600	7350	7350	7350

LL主力合约期现价差



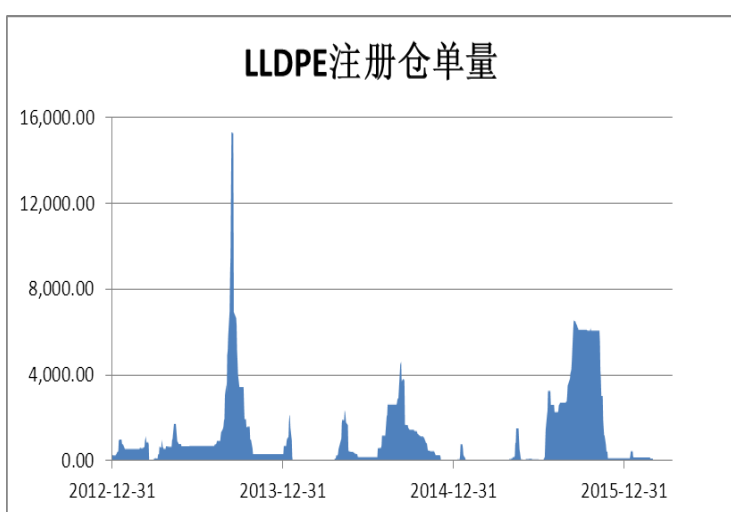
	L1605期价	LLDPE现货低价	现货低价-L1605
2016-4-12	8945	9150	205
2016-4-11	8910	9200	290
2016-4-8	8995	9200	205
2016-4-7	8995	9300	305
2016-4-6	9140	9350	210
2016-4-5	9340	9400	60
2016-4-1	9455	9450	-5
2016-3-31	9330	9350	20
2016-3-30	9285	9400	115
2016-3-29	9320	9400	80

PP主力合约期现价差



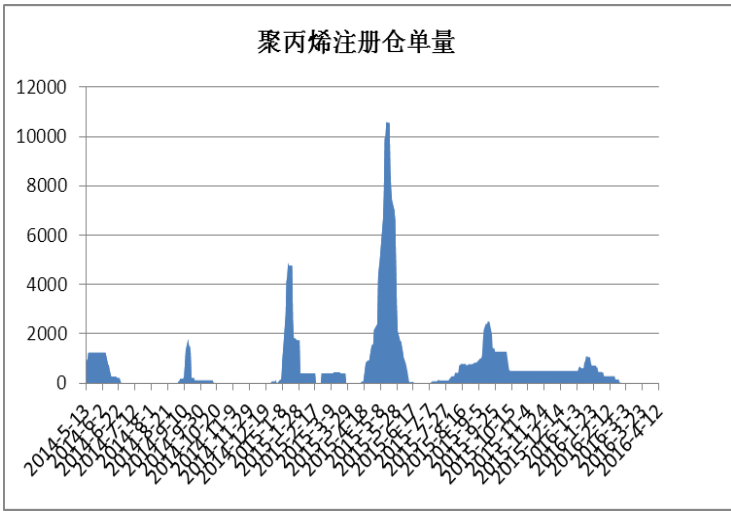
	PP1605期价	PP市场价	基差
2016-4-12	7187	7150	-37
2016-4-11	7204	7200	-4
2016-4-8	7155	7200	45
2016-4-7	7309	7400	91
2016-4-6	7472	7500	28
2016-4-5	7513	7500	-13
2016-4-1	7620	7500	-120
2016-3-31	7334	7350	16
2016-3-30	7426	7350	-76
2016-3-29	7389	7350	-39

线性期价与仓单走势



日期	仓单
2016-4-12	0
2016-4-11	0
2016-4-8	0
2016-4-7	0
2016-4-6	0
2016-4-5	0
2016-4-1	0
2016-3-31	0
2016-3-30	0
2016-3-29	0

PP 期价与仓单走势



日期	仓单
2016-4-12	0
2016-4-11	0
2016-4-8	0
2016-4-7	0
2016-4-6	0
2016-4-5	0
2016-4-1	0
2016-3-31	0
2016-3-30	0
2016-3-29	0

LLDPE；目前国内 LLDPE 开工率较高，5 月合约上国内新增产能较少，国外较多，伊朗 60 万吨新产能 LLDPE，3、4 月份有至中国报盘，4 月份农膜开工率下滑。库存方面，石化库存不高，贸易商手中有一定的库存，下游库存不高。利润方面，石化、煤化工生产利润丰厚。整体来看，开工率高位、4 月是旺季，基本面矛盾不大，但逐渐有利空开始出现，主要表现为新料-回料价差扩大、进口基本不亏损、下游小农膜厂因亏损降负荷/停车。9 月合约贴水。预计高位震荡为主。

PP；PP 开工率在高位，但拉丝级 PP 产率不高，PP 粉料开工率季节性回升，目前 PP 总供应偏高，且新增产能较多，4、5 月份有三套共计 105 万吨新增产能投放。4 月是需求旺季。库存方面，石化库存不高，贸易商手中库存较高，多为期现套利盘。利润方面，石化、一体化煤化工、PP 粉料利润尚可。整体来看，4 月份基本面矛盾不大。9 月贴水。预计高位震荡为主。

撰写：新湖期货杭州研究所 袁照

mail: [yuanzhao\\_0906@126.com](mailto:yuanzhao_0906@126.com)

**免责声明**

本报告的信息均来源于公开资料，我公司对这些信息的准确性和完整性不作任何保证，也不保证所包含的信息和建议不会发生任何变更。我们已力求报告内容的客观、公正，但文中的观点、结论和建议仅供参考，报告中的信息或意见并不构成所述品种的操作依据，投资者据此做出的任何投资决策与本公司和作者无关。



# 新湖期货总部及分支机构

## 新湖期货研究所

上海总部：上海市裕通路100号洲际商务中心36层

杭州：杭州市江干区剧院路358号宏程国际12楼1202

大连：大连市沙河口区会展路129号大连国际金融中心A座期货大厦2702

### 公司总部

地址：上海市裕通路100号洲际中心36楼新湖期货有限公司  
邮编：200070  
电话：400-8888-398  
传真：021-22155559

### 上海营业部

地址：上海浦东新区世纪大道1589号长泰国际金融大厦1801-04单元  
邮编：200122  
电话：021-61657295  
传真：021-61657211

### 北京营业部

地址：北京市东城区东直门南大街甲3号居然大厦501室  
邮编：100007  
电话：010-64006876  
传真：010-64006010

### 沈阳营业部

地址：沈阳市沈河区惠工街10号卓越大厦1507室  
邮编：110013  
电话：024-31060016  
传真：024-31060013

### 大连营业部

地址：大连市沙河口区会展路129号期货大厦2701房间  
邮编：116023  
电话：0411-84807691  
传真：0411-84807519

### 郑州营业部

地址：郑州未来大道69号未来大厦1410室  
邮编：450008  
电话：0371-65613558  
传真：0371-65612810

### 太原营业部

地址：太原市小店区长风街705号和信商座32层  
3221-3223  
邮编：030006  
电话：0351-2239777  
传真：0351-2239771

### 西安营业部

地址：西安高新区高新一路2号国家开发银行大厦1105室  
邮编：710075  
电话：029-88377355  
传真：029-88377322

### 济南营业部

地址：济南市历下区历山路157号天鹅大厦601  
邮编：250013  
电话：0531-80973106  
传真：0531-80973196

### 青岛营业部

地址：青岛市东海西路39号世纪大厦1809室  
邮编：266071  
电话：0532-85796000  
传真：0532-85790098

### 成都营业部

地址：成都市青羊区锦里东路2号宏达大厦23楼B2  
邮编：610015  
电话：028-61332568  
传真：028-66154680

### 重庆营业部

地址：重庆市江北区建新东路36号平安国际大厦10-1  
邮编：400003  
电话：023-88518666  
传真：023-88518951

### 长沙营业部

地址：长沙市天心区芙蓉中路二段新世纪大厦1701-1704  
邮编：410015  
电话：0731-82772266  
传真：0731-82776031

### 武汉营业部

地址：武汉市武昌区友谊大道2号2008新长江广场3层1室303号  
邮编：430061  
电话：027-88310966  
传真：027-88329066

### 杭州营业部

地址：杭州市江干区剧院路358号宏程国际大厦1202室  
邮编：310020  
电话：0571-87782180  
传真：0571-87782193

### 温州营业部

地址：温州市车站大道金鳞花苑2幢1101室  
邮编：325000  
电话：0577-88991588  
传真：0577-88988180

### 台州营业部

地址：台州市椒江区市府大道557号万家灯火都市广场6楼  
邮编：318000  
电话：0576-88053555  
传真：0576-89892901

### 嘉兴营业部

地址：嘉兴市中环广场东区A座1203室  
邮编：314000  
电话：0573-82090662  
传真：0573-82052419

### 宁波营业部

地址：宁波市江北区江安路钻石商业广场18号1106-1107室  
邮编：315000  
电话：0574-83068858  
传真：0574-87633939

### 福州营业部

地址：福州市鼓楼区水部街道五一北路129号榕城商贸中心十一层02号  
邮编：350001  
电话：0591-87878217  
传真：0591-83337962

### 厦门营业部

地址：厦门市思明区厦禾路1032号中国外运大厦A座802  
邮编：361000  
电话：0592-5835135  
传真：0592-5835135

### 深圳营业部

地址：深圳市福田区金田路4028号荣超经贸中心2406室  
邮编：518035  
电话：0755-23811813  
传真：0755-23811800

### 海口营业部

地址：海口市国贸大道2号海南时代广场15层  
邮编：570106  
电话：0898-36627000  
传真：0898-36627135