

钢材产业链调研小结

新湖期货研究所

钢材小组:

翁鸣晓 (螺纹、铁矿)

电话: 0571-87782536

E-mail: wengmingxiao@xhqh.net.cn

- 本次调研时间为3月21日-3月31日,恰逢北京钢材市场大举反弹后回落。此行,我们对北京数家钢贸进行了拜访,就近期现货情况进行了简单的沟通。3月31日为了了解华东地区的现货情况,我们也走访了杭州钢材市场以及主要的螺纹钢码头。除了对钢贸商进行了拜访以外,我们就河北地区的焦化企业以及钢厂也进行了粗略的了解。

秦嘉伟 (螺纹、铁矿)

电话: 0571-87782191

E-mail: qinjiawei@xhqh.net.cn

- 从了解情况来看,螺纹社会库存已成为普遍现象,部分规格资源不足,这也是多数贸易商心态较为乐观的主要原因。不过从成交来看,首先整体情况并不容乐观,根据北京大户出货数据以及沪端线螺采购来看,虽然库存同比低20%,但是成交情况却同比下滑30%以上。此外,行业资金紧张也给市场挺价带来了难度。而从成交流向来看,无论是华北还是华东,贸易商之间的流通要比往年更高,实际需求可能并不如市场预期乐观。

付得玲 (焦炭 焦煤)

电话: 0571-87782536

E-mail: fudelin@xhqh.net.cn

- 整体来看,3月中旬至4月上旬是螺纹现货“最美丽”的时节,这一期间无论是出货还是供给都是利于钢价的涨幅,但明显近期螺纹有种冲高回落的劲头在。清明过后,留给现货表现的时间已经不多,届时到4月中旬,采购出现季节性回落,而钢厂供给又重归高位,供需矛盾再次凸显之下,螺纹价格岂能安好?

姜秋宇 (焦炭 焦煤)

E-mail: jiangqiuyu@xhqh.net.cn

王鹏 (动力煤)

电话: 021-22155603

E-mail: wangpeng@xhqh.net.cn

2015年4月3日

一、调研情况汇总

(1) 北京市场 (3月20日-3月22日):

1、**供给**: 3月, 宣钢宣布4月协议户供货量下降至60%, 同时承钢协议户供货量下降至40%。据了解, 宣钢和承钢的螺纹品牌在北京属于主流一线品, 本次河钢旗下两家钢厂下调协议量的主要原因大致可分为以下三个部分: **检修转产、分流、新的销售模式**。

从**检修和转产**来看, 宣钢前期因环保等因素对部分轧线进行了检修, 具体量不太清楚, 而承钢则是将2条线转为生产品种钢。

从**分流**来看, 从本次拜访的贸易商中得知, 今年开春以来, 宣钢便加大了其对工地直发力度, 14年同期直发量大约在25%, 而今年其直发量占据了近三分之一。

从**销售模式**来看, 今年以来两家钢厂均加强了自己的内部销售, 宣钢和承钢今年都在北京建立了自己的销售公司, 同时承钢更是展开了全员销售的攻势。按照北京贸易商的推测, 很有可能两家钢厂后期在减少协议户发货的同时, 加强自己的销售力量, 以造成北京大户抬价, 钢厂自身收获的情况。

对于北京价格上调后, 是否如敬业等品牌会进入北京, 抢占河钢市场的问题, 北京地区贸易商认为很有可能, 若价差过大, 周边市场货源可很快进入北京。

整体来看, 由于北京大户基本已经交完4月的预付款, 因此4月两家主导钢厂的协议量不太可能会有大的增长, 但是考虑分流和销售模式来看, 实际的供应量并不一定会有很明显的减少。此外, 若北京地区价格维持高位, 外地资源预计也将涌入京城。

2、**需求**: 从3月初开始, 北京市场成交上演了一波由极冷到极热再转平淡的戏码。此次调研我们主要了解了有关北京地区**工地情况、贸易流向、以及市场成交**等有关情况。

工地情况来看: 通过对两家直供工地较多的贸易商处了解中得知, 房地产项目方面, 北京地区今年没有新开工项目, 而周边如天津和河北地区的新开工项目极少。虽然房市新政对一、二线城市刺激较好, 但是周边的区域仍然面临着库存高企的难题, 短期新开工难有起色。而工程项目来看, 除了零零散散的地铁修建项目外, 华北最大的基建为长达480公里的京沈线, 预计四月开工, 每日消耗钢材在1-2万吨, 相当可观。不过此次项目只对价格进行了招标, 并没有招标量, 因此这块需求仍然未知。同时5月北京新机场将开工, 不过开工进程暂不明确。

从**贸易流向**来看, 在同与贸易商的对话中我们得知, 3月上旬至下旬, 两家大型贸易商均表示贸易商和工地都有拿货, 不过同往年不同的是, 以往贸易商拿货后都是直发工地, 而今年贸易商拿货后更多的是暂存在仓库中, 并没有发往工地, 这部分量占总成交的三分之一。我们判断, 前期北京市场的火热并不代表了需求端的好转, 贸易商之间的流通占据了很大部分。

从**市场成交**来看, 从2310上涨至2500的那一波行情之前, 市场采购整体成稳步上升的趋势, 不过涨至2500后, 贸易商在价格上涨后, 担心后期到货较少而有意控制出货, 此外, 工地在价格上涨中对高价的认可度并不高, 无追涨意愿。

3、**库存**：在北京的调研期间，同大户的交谈中得知，主要贸易商手中的库存普遍低于以往，虽然绝对量来看环比增幅较大，但是相比自身的协议量和去年的情况来看，多数贸易商表示当前库存偏低。不过值得注意的是，**今年贸易商的资金压力同样也大**，银行对贸易商的信贷仍在收缩。

除了大户手中资源不多外，另一个现象就是**今年开春 2、3 级贸易商手中货源较多**，据了解，2 月末 3 月初北京的低价资源频出时，这批小贸易商同大户锁货较多。北京的京北库中，小贸易商库存在 2-3 万吨，比此前上升明显。

钢厂方面，贸易商表示，承钢和宣钢目前都是低库存运作，库存压力不大。

(2) 焦化厂及钢厂 (3 月 23 日-3 月 24 日):

本次调研的焦化厂是一家位于河北省年产 400 万吨的独立焦化企业，企业负责人表示，目前除去税费后，基本盈亏平衡，满负荷生产。不过由于春节期间钢厂检修较多，导致其库存积压严重，目前有 6.5 万吨的库存，仓库人员表示，这个库存水平已经达到历史新高。

关于钢厂环保方面，焦化厂负责人表示，武安周边钢厂环保设备都是正常开启，尽管年前检修较多，但近期随着利润好转，这些钢厂又全部启动，接近满负荷运作。

环保方面，我们判断整体或呈现阶段性松紧的状况：环保部门会时不时的去地方调研，届时钢厂或取决于天气状况决定生产计划，而未被调研地区，在有利润的情况下，高负荷生产仍然是大概率事件。

(3) 杭州市场 (3 月 31 日):

对于杭州地区我们了解的大致情况如下：主要贸易商手中库存并不大，并且，部分规格断档的情况较为普遍，中天和沙钢近期发货都是对折发货，主要原因在于两家主导钢厂这一阶段生产仍然以完成前期出口订单为主。不过我们从其他途径了解到，因此订单并不理想，一方面是由于目前出口内外倒挂，另一方面出口市场中国际竞争压力加大。后期有转向国内的压力。

成交方面，近期杭州市场表现较好，需求尚稳定。不过从了解中得知，尽管成交情况不错，但实际上约 40%是贸易商之间的流通。这一点我们后来在仓库以及两个主要的螺纹钢码头中得到验证。在运河钢材市场、崇贤港和仁和港中，我们观察到，货车的数量不多，在走访期间，并没有看到太多货车提货出去，现货人士说，往年这个时候属于旺季，提货的卡车都需要排很长的队。

图表 1: 崇贤港螺纹堆场 1:



数据来源: 新湖期货研究所

图表 2: 崇贤港螺纹堆场 2:



数据来源: 新湖期货研究所

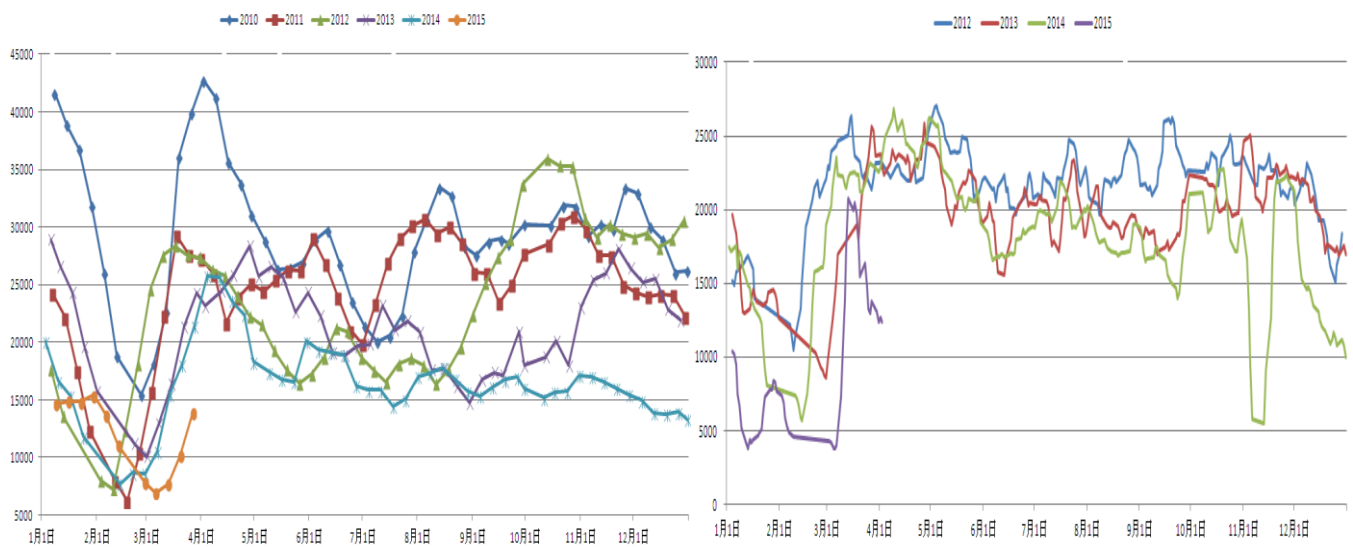
二、总结

从本次调研情况来看，贸易商乐观的来源主要就是环保以及低库存，但是通过我们的数据显示，这些都不足以支撑钢价上行。

首先看低库存，截止上周，螺纹社会库存 755.64 万吨，同比降幅 21%，但是终端采购衰退更快。华东地区，沪端线螺采购截止上周同比降幅在 28%，而华北地区，北京大户受 3 月中旬的透支行情影响，近期更是大幅衰减，本周同比降幅已经高达 47%。

图表 3: 沪端线螺采购

图表 4: 北京 10 大贸易商成交



数据来源: wind, mysteel, 新湖期货研究所

环保方面，本周数据来看，随着多地环保部门调研结束，在高利润的刺激下，钢厂复产热情增加，全国高炉开工 86.05%，较上周大幅增加 2.21%，后期钢材供给又将回到高位。

图表 5: 钢企盈利以及高炉开工



数据来源: mysteel, 新湖期货研究所

整体来看，3月中旬至4月上旬是螺纹现货“最美丽”的时节，这一期间无论是出货还是供给都是利于钢价的涨幅，但明显近期螺纹有种冲高回落的劲头在。清明过后，留给现货表现的时间已经不多，届时到4月中旬，采购出现季节性回落，而钢厂供给又重归高位，供需矛盾再次凸显之下，螺纹价格岂能安好？

免责声明

本报告的信息均来源于公开资料，我公司对这些信息的准确性和完整性不作任何保证，也不保证所包含的信息和建议不会发生任何变更。我们已力求报告内容的客观、公正，但文中的观点、结论和建议仅供参考，报告中的信息或意见并不构成所述品种的操作依据，投资者据此做出的任何投资决策与本公司和作者无关。

联系我们

公司总部

地址：上海市裕通路100号洲际中心36楼新湖期货有限公司
邮编：200070
电话：400-8888-398
传真：021-22155559

新湖期货研究所

上海总部：上海市裕通路100号洲际商务中心36层
杭州：杭州市江干区剧院路358号宏程国际25楼2502
大连：大连市沙河口区会展路129号大连国际金融中心A座期货大厦2702

温州营业部

地址：温州市车站大道75号金鳞花苑2幢1101室
邮编：325000
电话：0577-88991588
传真：0577-88988180

台州营业部

地址：台州市椒江区市府大道557号万家灯火都市广场6楼
邮编：318000
电话：0576-88053555
传真：0576-89892901

上海营业部

地址：上海浦东新区世纪大道1589号长泰国际金融大厦1801-04单元
邮编：200122
电话：021-61657295
传真：021-61657211

福州营业部

地址：福州市鼓楼区水部街道五一北路129号榕城商贸中心十一层02号
邮编：350001
电话：0591-87878217
传真：0591-83337962

嘉兴营业部

地址：嘉兴市中环广场东区A座1203室
邮编：314000
电话：0573-82090662
传真：0573-82052419

北京营业部

地址：北京市东城区东直门南大街甲3号居然大厦501室
邮编：100007
电话：010-64006876
传真：010-64006010

沈阳营业部

地址：沈阳市沈河区惠工街10号卓越大厦1507室
邮编：110013
电话：024-31060016
传真：024-31060013

大连营业部

地址：大连市沙河口区会展路129号期货大厦2701房间
邮编：116023
电话：0411-84807691
传真：0411-84807519

郑州营业部

地址：郑州未来大道69号未来大厦1410室
邮编：450008
电话：0371-65613558
传真：0371-65612810

青岛营业部

地址：青岛市东海西路39号世纪大厦1809室
邮编：266071
电话：0532-85796000
传真：0532-85790098

重庆营业部

地址：重庆市江北区建新东路36号平安国际大厦10-1
邮编：400003
电话：023-88518666
传真：023-88518951

厦门营业部

地址：厦门市思明区厦禾路1032号中国外运大厦A座802
邮编：361000
电话：0592-5835135
传真：0592-5835135

西安营业部

地址：山西西安高新区高新一路2号国家开发银行大厦1105室
邮编：710075
电话：029-88377355
传真：029-88377322

深圳营业部

地址：深圳市福田区金田路4028号荣超经贸中心2405室
邮编：518035
电话：0755-23811813
传真：0755-23811800

海口营业部

地址：海南省海口市国贸大道2号海南时代广场15层
邮编：570106
电话：0898-36627000
传真：0898-36627135

济南营业部

地址：济南市历下区历山路157号天鹅大厦601
邮编：250013
电话：0531-80973106
传真：0531-80973196

杭州营业部

地址：杭州市江干区剧院路358号宏程国际大厦2502
邮编：310000
电话：0571-87782180
传真：0571-87782193

长沙营业部

地址：湖南省长沙市天心区芙蓉中路二段新世纪大厦1701-1704
邮编：410015
电话：0731-82772266
传真：0731-82776031