

# 鸡蛋期货介绍

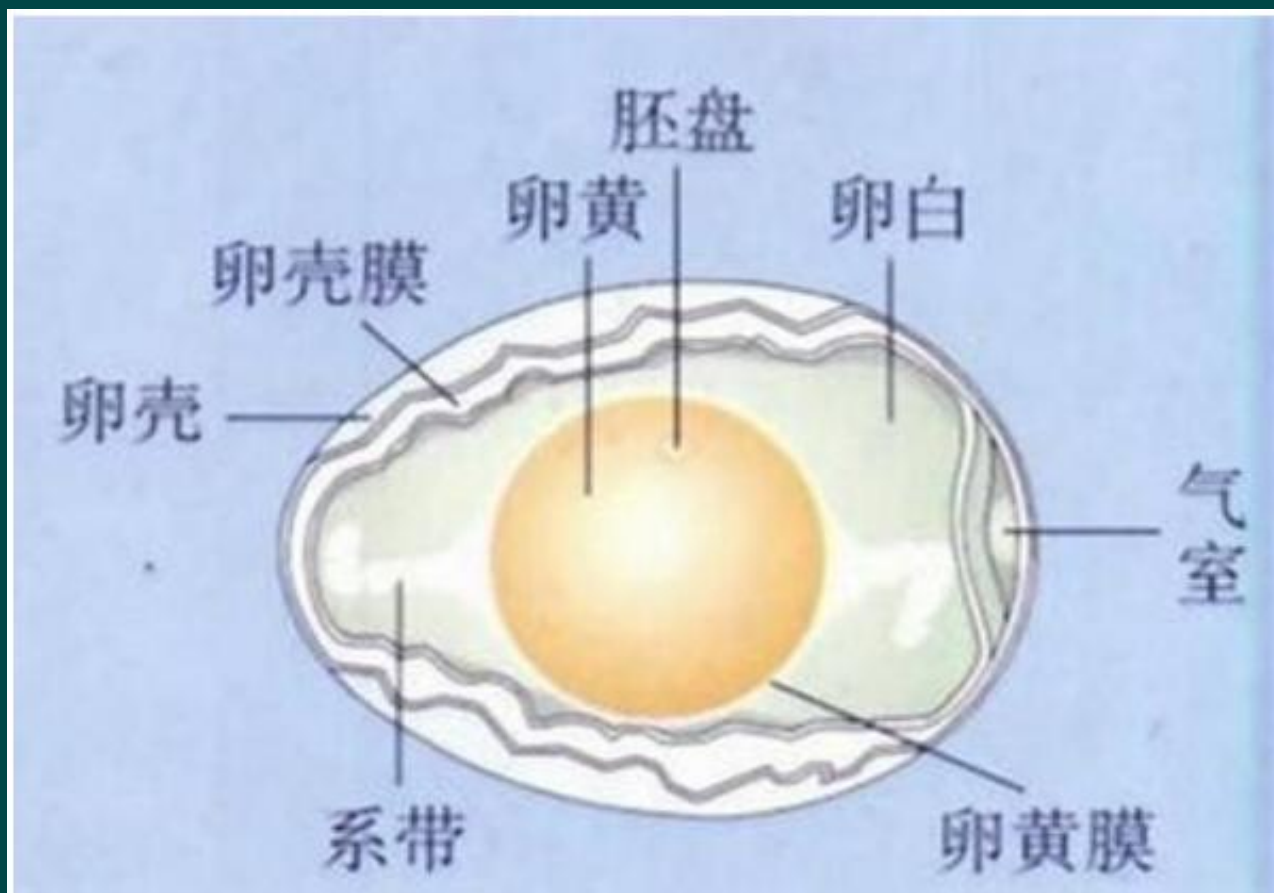
联系人：金淑芳

QQ:1539547992

电话：18657781468



# 鸡蛋主要组成成分



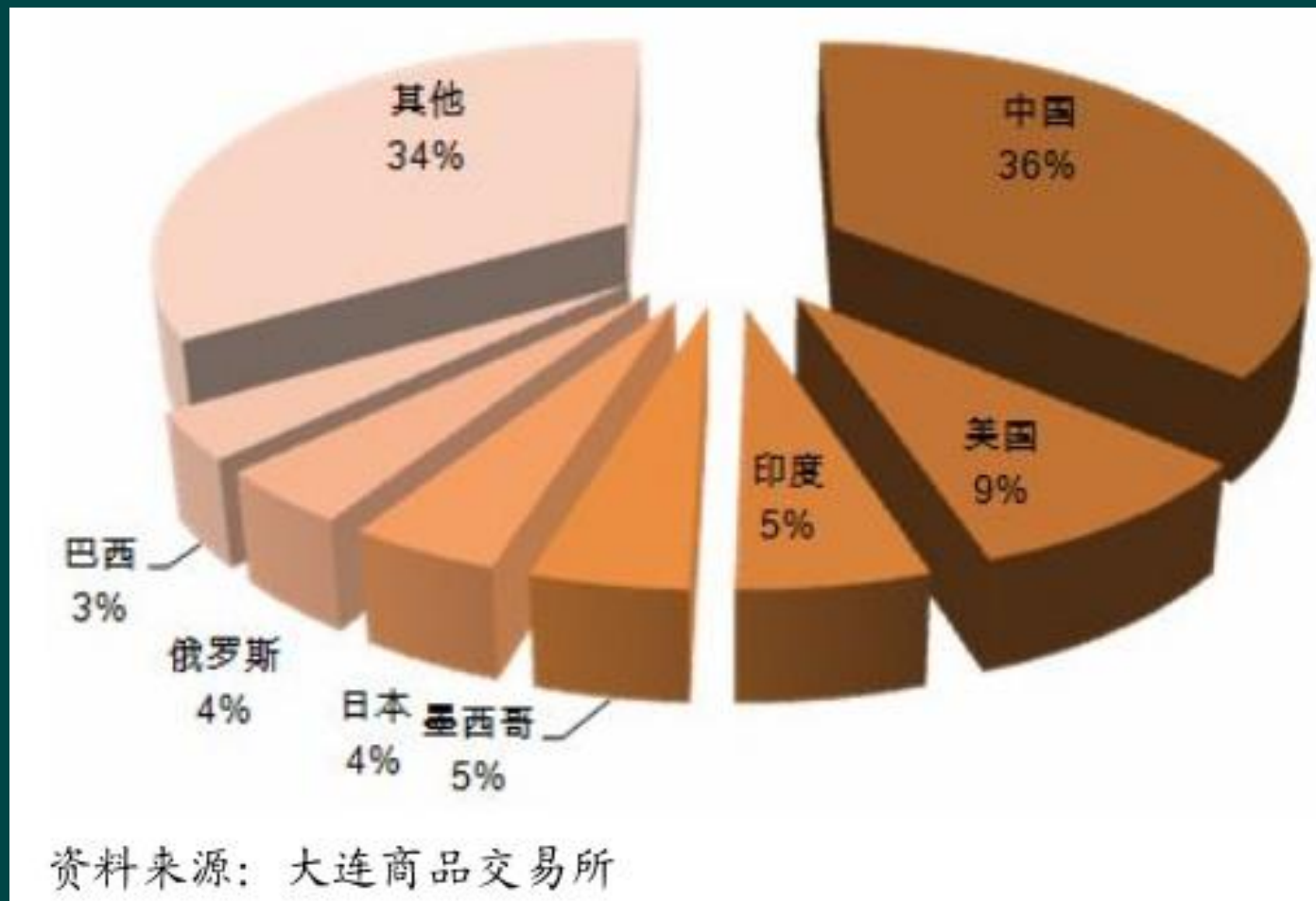
资料来源：大连商品交易所

# 蛋鸡自然规律

- ◆ 现代蛋鸡品种开产时间一般为150-160日龄（约5个月）
- ◆ 21-72周龄为蛋鸡产蛋期。蛋鸡每年产蛋量220-270枚。
- ◆ 蛋鸡生产最适宜温度为20-25℃
- ◆ 温度低于10℃或高于30℃，产蛋率会明显降低。
- ◆ 在自然条件下，春季气温回升和日照渐强渐长，蛋鸡产蛋进入旺季；夏季高温导致蛋鸡产蛋量减少或停产；秋季气温下降和日照渐弱渐短，蛋鸡产蛋率下降；冬季严寒和光照不足，蛋鸡产蛋率继续下降甚至停产。





# 世界鸡蛋主产国及产量占比



# 我国鸡蛋产业状况



- ◆ 2011年全国鸡蛋产量接近2400万吨左右，蛋鸡约有存栏15亿只。 
- ◆ 鸡蛋产业是我国少数几个人均占有量居于世界前列的产业之一。（3、2）
- ◆ 标准化、集约化程度与发达国家相比还存在较大差距，但进程有所加快。 

# 2002年以来我国鸡蛋月度平均零售价格走势



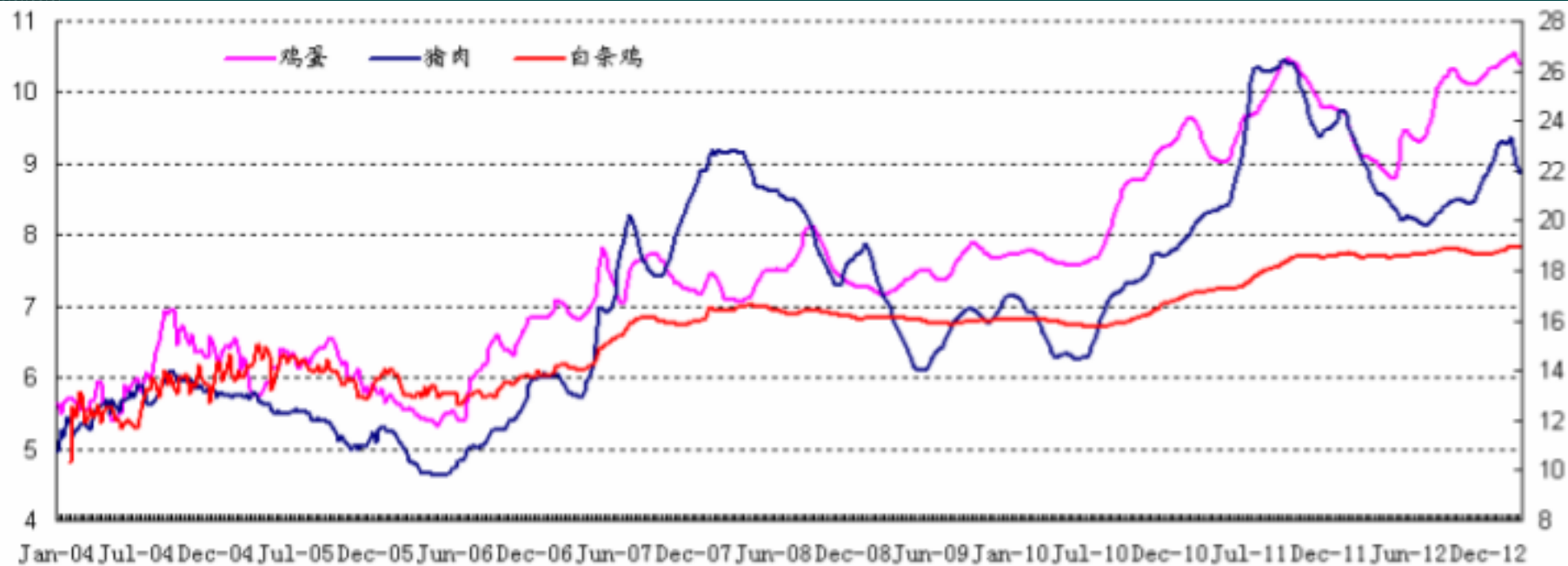
资料来源：农业部 新湖期货研究所



# 鸡蛋价格周期

- ◆ 鸡蛋价格波动周期基本稳定在18-19个月，即一年半左右为半个波动周期，与蛋鸡养殖周期基本吻合。

# 商务部监测国内鸡蛋、鲜猪肉和白条鸡周度零售价格



资料来源：商务部 新湖期货研究所





# 猪肉、鸡肉、鸡蛋价格相关性

- ◆ 通过对2004年以来的周度价格统计，我们得出鸡蛋与鸡肉价格的相关性系数为0.927
- ◆ 鸡肉与猪肉的价格相关性系数为0.887
- ◆ 猪肉与鸡肉的价格相关性系数为0.85

# 鸡蛋价格影响因素分析

- ◆ 供给和需求关系：长周期、短周期
- ◆ 养殖成本：鸡苗成本、饲料成本、人工成本、防疫成本。从鸡苗到开始产蛋，养殖者对每只鸡需要前期投资约30-35元，而最终淘汰鸡的收益约为15-20元，蛋鸡一生所产全部鸡蛋的价值高于全部饲料价值约15元左右时，养殖者处于盈利水平。

# 鸡蛋期货合约



交易品种	鲜鸡蛋
交易单位	5吨/手
报价单位	元(人民币)/500千克
最小变动价位	1元/500千克
涨跌停板幅度	上一交易日结算价的4%
合约月份	1、2、3、4、5、6、9、10、11、12
交易时间	每周一至周五上午9:00~11:30, 下午13:30~15:00
最后交易日	合约月份第10个交易日
最后交割日	最后交易日后第3个交易日
交割等级	大连商品交易所鸡蛋交割质量标准
交割地点	大连商品交易所鸡蛋指定交割仓库
最低交易保证金	合约价值的5%
交割方式	实物交割
交易代码	JD
上市交易所	大连商品交易所

# 标准化体现



引用并执行规范性文件、相关标准，解释术语及定义。

## 1、标准品质量要求：

A、感官要求：抽样样品中，蛋壳不完整、硌窝、流清、含长度大于2cm裂纹、或不清洁面积超过总面积1/8的鸡蛋不超过5%

B、蛋重等级：80%以上的鸡蛋处于同一蛋重等级

C、哈夫单位：入库 $\geq 72$  出库 $\geq 604.2$  替代品质量差异与升贴水

## 2、试验方法、检验规则

每10箱抽取1箱（不足10箱部分按10箱计），所抽箱中每箱取3枚蛋。

## 3、包装及运输要求



# 鸡蛋期货风险控制措施

- ◆ 涨跌停板
- ◆ 保证金收取
- ◆ 限仓比例及持仓限额



# 鸡蛋期货交割方式

◆ 期转现



◆ 一次性交割

# 两种交割方式的对比



项目	期货转现货	一次性交割
办理时间	合约上市之日起至最后交易日倒数第3个交易日(含当日)	最后交易日
配对时间	在可办理时间内以买卖双方协商的日期为准	最后交易日闭市后
配对原则	买卖双方协商	“最少配对数”原则
结算价格	买卖双方协议价	交割结算价
主要特点	双方协商进行	最后交易日收市后配对，交易所集中办理交割。

# 交割基准地及升水



- ◆ 基准交割仓库（厂库）：河南、河北、山东、辽宁等
- ◆ 非基准交割仓库（厂库）：湖北、江苏等产区，北京、上海、广东等销区
- ◆ 江苏、湖北升水50元/500千克；广州升水250元/500千克；上海升水150元/500千克；北京升水50元/500千克。



THE END

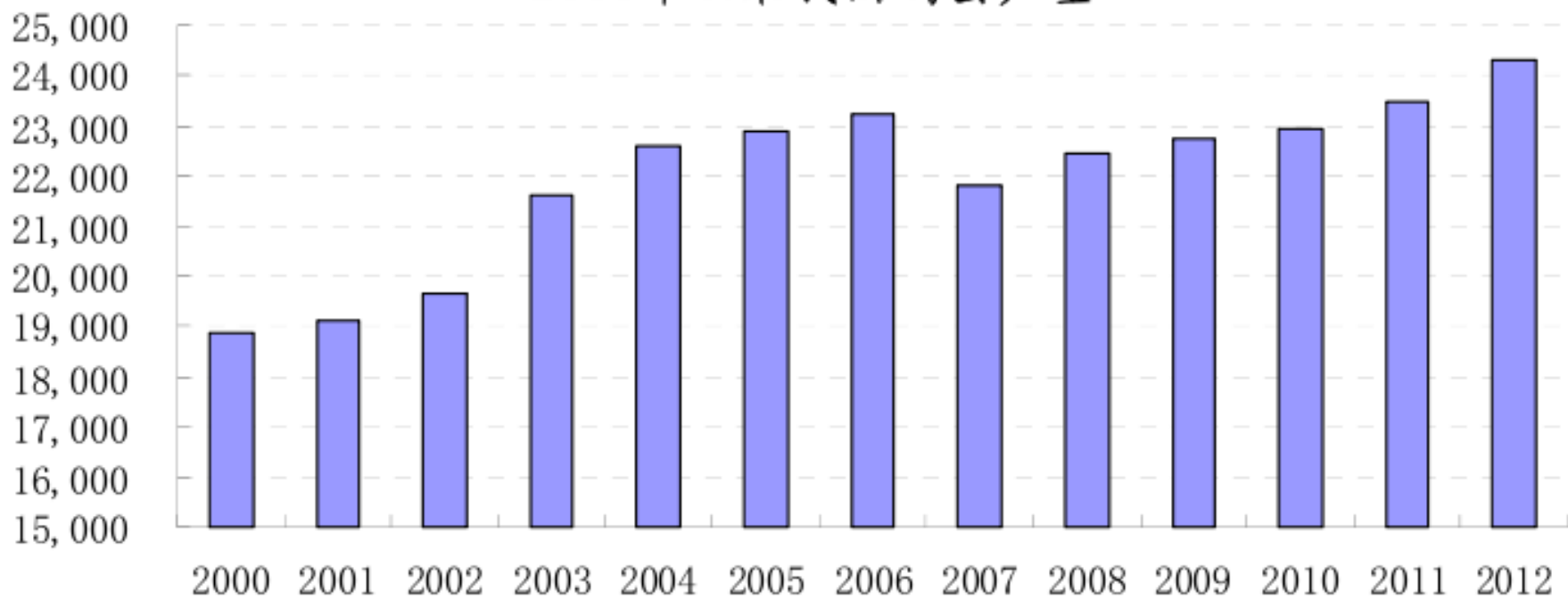
谢谢！





单位：千吨

## 2000年以来我国鸡蛋产量

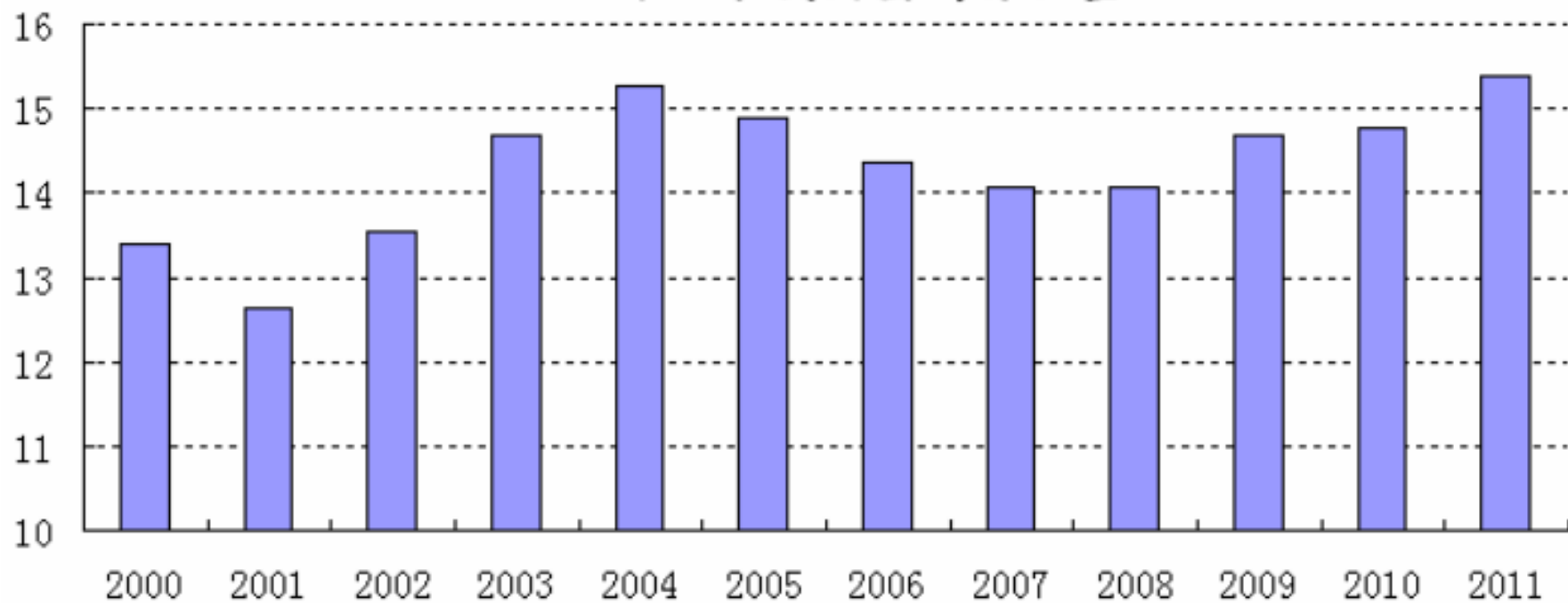


资料来源：东方艾格 新湖期货研究所



单位：亿只

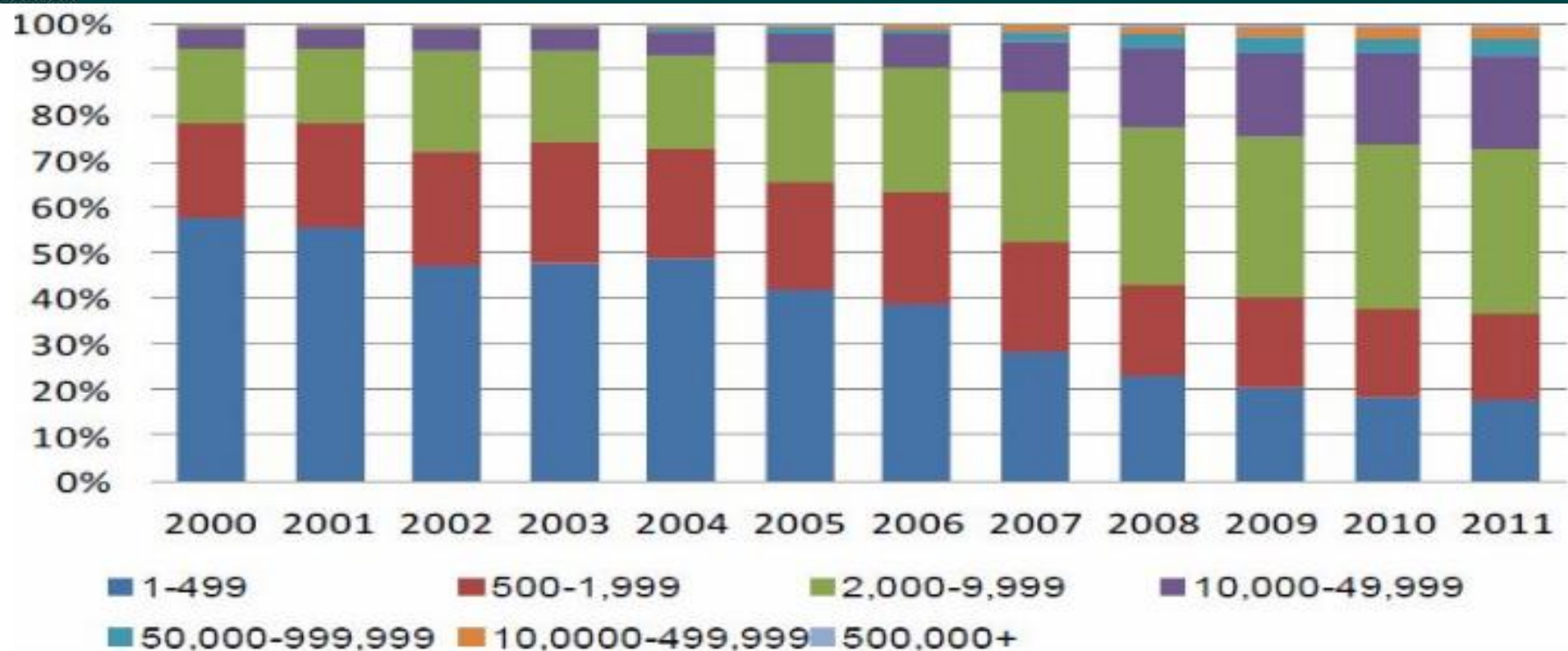
## 2000年以来我国蛋鸡存栏量



资料来源：大连商品交易所 新湖期货研究所



# 我国蛋鸡近年来规模化进程（各类养殖户养殖蛋鸡占总量比例变化）



资料来源：东方艾格 新湖期货研究所



# 期转现流程表



时间	流程	注意事项
申请日 11:30之前	买卖双方提出期转现申请，并提交《期转现申请表》。	非标准仓单期转现收取交易手续费，三日内审批。
批准日 结算时	对合格的买卖申请方的对应持仓按协议价格予以平仓，产生的盈亏记入当日平仓盈亏。	每个交易日结束后，交易所将当日执行的期转现有关信息予以公布。平仓记入持仓量，不记入结算价和交易量。
批准日 结算后	货款交收和货款支付由交易双方自行协商确定，交易所对此不承担保证责任。	非标准仓单期转现：交易双方应在现货交易结束后向交易所提交货物交收和货款支付证明。交易所所有权对交易双方的现货行为进行监督和核查。

注：流程详见《大连商品交易所交割细则》

# 一次性交割流程表

时间	流程	注意事项
最后交易日 闭市后	交易所按“最少配对数的原则”对未平仓合约进行配对。	自然人不允许交割；同一客户码买卖持仓相对应部分的持仓按交割结算价给予平仓；配对后，会员可以在会员服务系统和本所网站的“数据服务/统计数据”中查询对应的《交割配对表》。
最后交割日 闭市前	买方补足全额货款；卖方交齐对应的标准仓单。	
最后交割日 闭市后	交易所进行仓单分配，将未发生违约的买卖双方的货款和标准仓单进行转移。	当天标准仓单对应的仓储费由买方承担；发生违约的按《大连商品交易所交割细则》有关规定处理。
最后交割日 后7个交易日	未违约买方持结算部开具的货款收据到交割部领取《仓单持有凭证》；未违约且已交对应普通发票的卖方收到全额货款。	卖方未交普通发票的按《大连商品交易所结算细则》有关规定处理。